

## Boletín informativo de la Industria Petrolera, período Ene-Jul.

Agosto de 2013

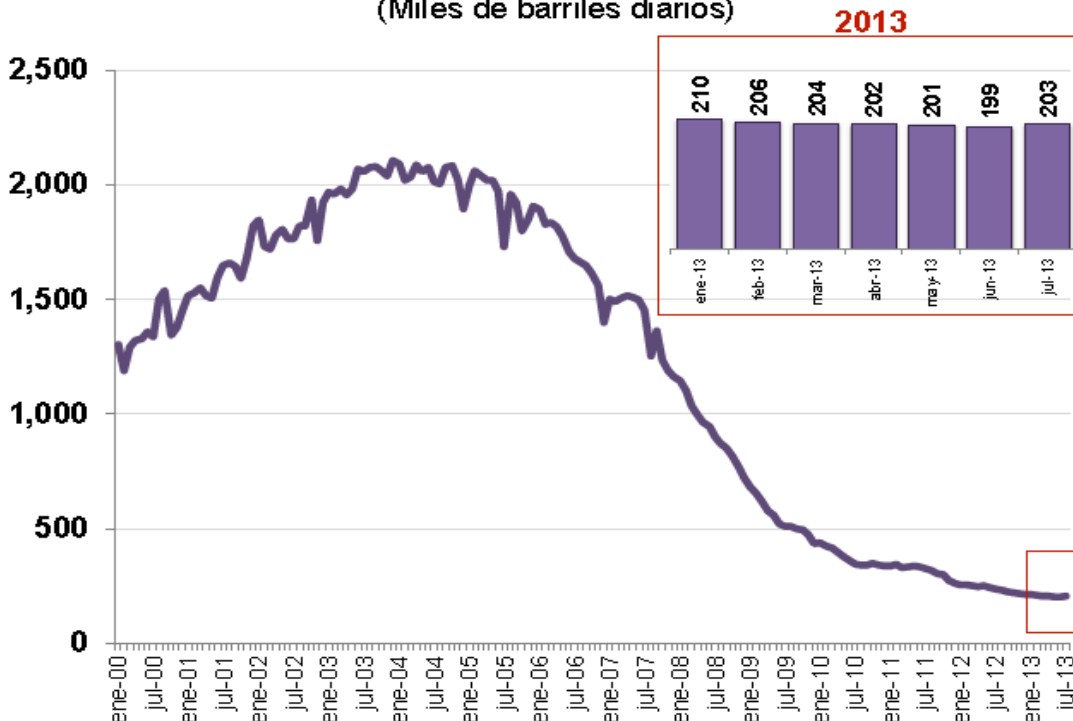
### PEP:

La producción de petróleo crudo durante el período, alcanzó un promedio de 2,523 MBD, correspondiendo 1,372 a crudos pesados, 838 a ligeros y 312 a súper-ligeros; con un decremento de 1.0 % (25 MBD) respecto de la producción del 2012. Cantarell promedió 388 MBD, KMZ 862 MBD, el Litoral de Tabasco 298 y la Región Sur 482.

La producción en Julio fue de 2,482 MBD fue inferior en 37 MBD respecto al mes de Junio. La declinación en Cantarell se ha reducido de manera significativa alcanzando en el pasado mes una producción de 380\* MBD, de los cuales 203 MBD correspondieron al campo Akal, sin embargo la producción actual de Akal es el 10% de la alcanzada en el 2004 cuando superó los 2 millones de barriles por día. Por otra parte, en Chicontepec (ATG) ha disminuido la intensidad de la perforación y logró producir 65 MBD.

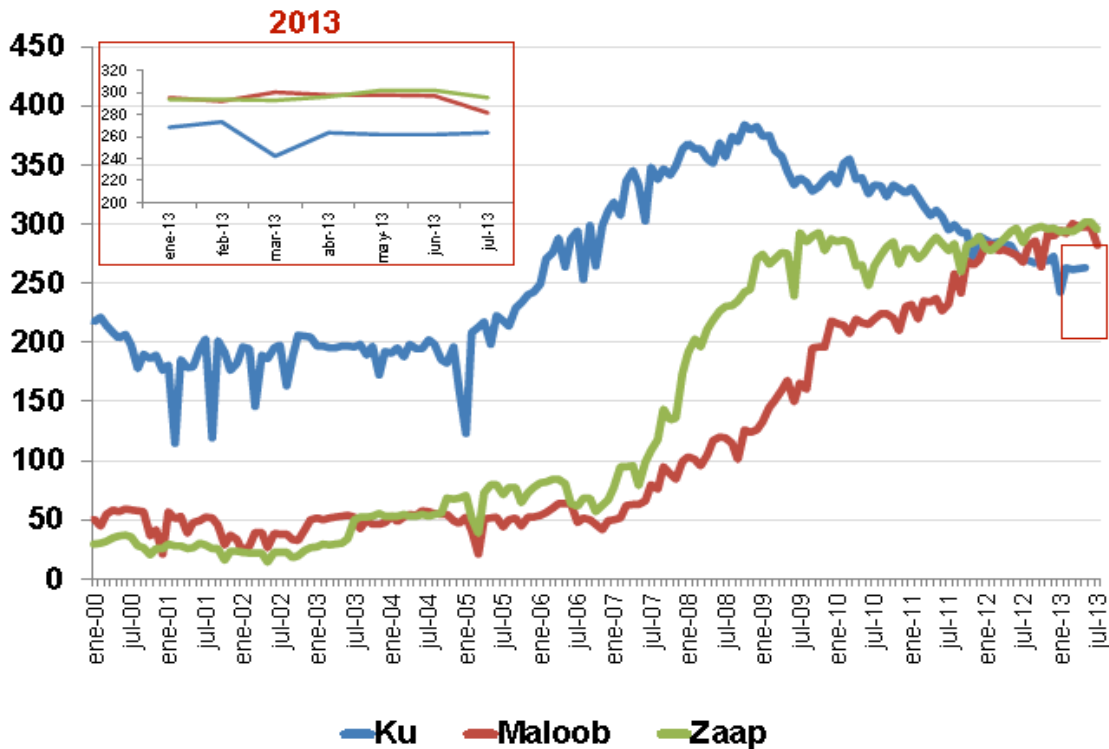
### Producción de Aceite en Akal

(Miles de barriles diarios)



KMZ produjo en Julio 847 MBD, correspondiendo a Ku (21° API) 263 MBD, a Maloob 282 y a Zaap 295 (13° API). De la gráfica se observa que la producción de Ku ha estado declinando desde el 2009 (su máxima producción fue de 364 MBD en el 2008).

### Producción de Aceite en Ku, Maloob y Zaap (Miles de barriles diarios)

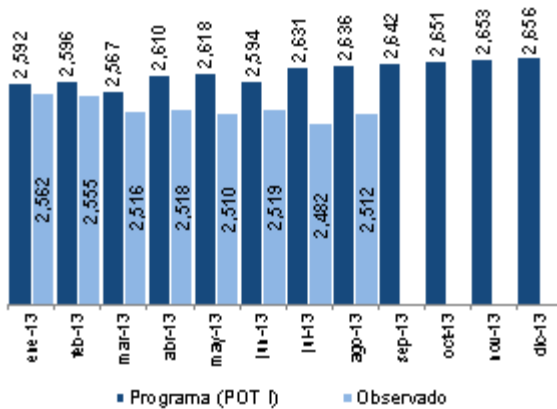


Por otra parte la producción de gas del período (ENE-JUL) continúa declinando y fue de 6,360 MMPCD (709 MM de nitrógeno). Por Regiones, las Marinas produjeron 2,677 MM, de los cuales fueron 1,005 MM de Cantarell y de KMZ 367 MM; la RS 1,553 MM y la RN 2,130 de los cuales correspondieron 1,334 a Burgos, y 516 a Veracruz, cuya declinación a partir del 2010 se ha acentuado.

En las graficas de la CNH que se muestran a continuación, puede apreciarse como van las producciones de crudo y gas (Incluido el N2) vs. el programa anual (POT1); respecto al crudo se puede apreciar que no será posible alcanzar lo programado de 2,620 MBD.

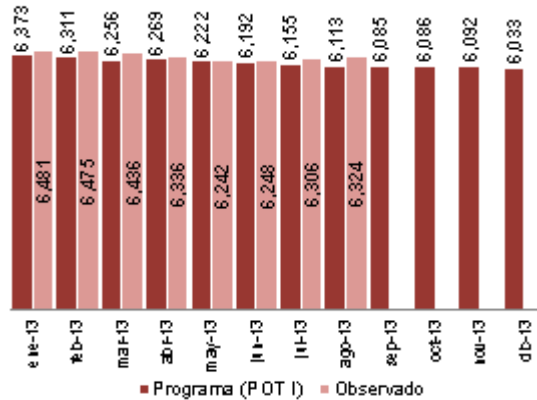
### Producción Nacional de Aceite<sup>1/</sup>

Programa vs. Observado  
(miles de barriles diarios)



### Producción Nacional de Gas<sup>1/</sup>

Programa vs. Observado  
(millones de pies cúbicos diarios)



El gas enviado a la atmósfera en el período resultó de 117 MMPCD, (con un contenido de 5 % de nitrógeno (N<sub>2</sub>) y 11 % de CO<sub>2</sub>). Durante el 2012 el volumen total a la atmósfera fue de 146 MMPCD con 7.7 % de N<sub>2</sub> y 10.5% de CO<sub>2</sub>\*\*.

**\*Nota: Las gráficas de la CNH FUERON actualizadas al mes de Julio. La CNH publicó su informe definitivo de Julio el día 04 de Septiembre de 2013.**

**\*\*Nota: Los datos de la CNH fueron actualizados**

### PMI:

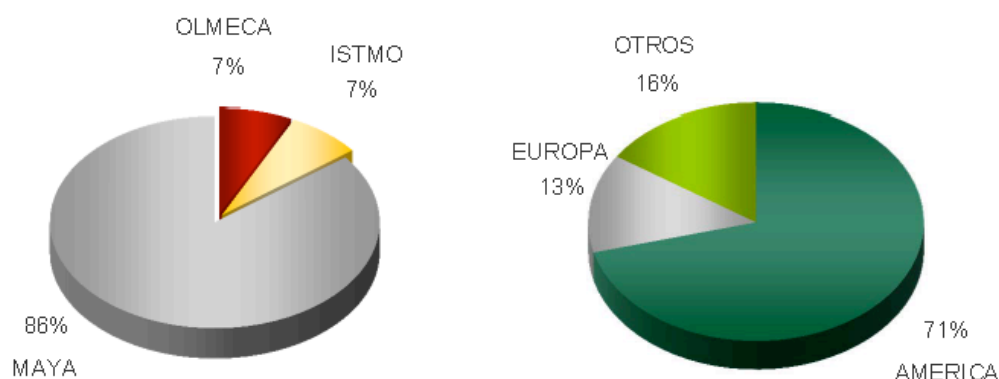
La exportación de crudos en el período fue de 1,173 MBD, 83 MBD menor del promedio alcanzado en el 2012. La oferta ha disminuido como resultado del mayor proceso de crudo en las refinerías y la menor producción en lo que va del año. El 73.5 % del volumen exportado correspondió a países del continente Americano y se ha dado un crecimiento en las exportaciones al Asia (129 MBD).

Las exportaciones de crudo en Julio fueron 1,210 MBD, por arriba de las de Junio en 120 MBD. De Istmo fueron 88 y de Olmeca 87 MBD. En la gráfica siguiente se aprecia que están cambiando los mercados del crudo Mexicano, seguramente por la expectativa de precios menores en los Estados Unidos.

El valor de las exportaciones de crudo en el mes, resultó de MM USD 3,772, mayor que en Junio. Cabe mencionar que durante todo el año pasado, se alcanzó un promedio mensual por exportaciones de crudo de MM USD 3,899.

### Exportación de petróleo crudo, julio 2013

(miles de barriles diarios)



**TOTAL 1, 210**

El precio promedio de la mezcla mexicana (ENE-JUL), fue de 100.6 USD/B. El precio del crudo Maya promedió 98.9 y el Olmeca 110.2 USD/B, el precio del WTI del oeste de Texas ha repuntado en los últimos meses con la llegada de volúmenes adicionales de crudos del Canadá y Medio Oeste de los Estados Unidos a la costa del Golfo de México.

Por otra parte se importaron\*\* en Julio 337 MBD de gasolinas y componentes 99 de diesel y 48 de GLP, así como 1,409 MMPCD de gas natural (el promedio de importación de gasolinas en el año ha sido de 347 MBD y de diesel 106 MBD).

En cuanto a las exportaciones del mes destacaron con 101 MBD las de combustóleo y 67 MBD de gasolina natural de PGPB.

El valor de las importaciones (ENE-JUL) alcanzó MM USD 16,255 y las exportaciones (sin crudo) fueron de MM USD 3,378. El saldo de la balanza comercial de PEMEX en el período fue de MM USD 12,147.

**\*\*Fe de erratas:**

***Los volúmenes de importación de gasolinas y diesel en junio fueron corregidos a 264 MBD y 122 MBD.***

**REF:**

La producción de petrolíferos en REF (sin GLP) promedió en ENE-JUL: 1,279 MBD, de los cuales 443 fueron de gasolinas, 380 de destilados intermedios y 294 de combustóleo. El crudo recibido de PEP en Julio fue: 1,274 MBD, contra 1,301 MBD en Junio (El incremento en el proceso de crudo respecto de los años anteriores, ha favorecido las producciones de petrolíferos).

Las ventas de gasolinas en el período promedian 787 MBD; la importación cubrió el 44.0 % de las ventas. Las de diesel fueron de 400 MBD, 26.4 % fue importado. Por lo que toca a la turbosina, las ventas fueron de 63 MBD. Cabe mencionar que con la disminución del diferencial de precios entre las gasolinas “premium” y “magna” a partir del 2011, se sigue incrementando la demanda de la primera, con cuatro meses consecutivos de ventas mayores de 115 MBD.

El valor de las ventas de petrolíferos en el período fue de MM\$ 429,564 (excluyendo el gas licuado cuya producción nacional correspondió en un 85% a Pemex Gas). El valor de las gasolinas vendidas fue de MM\$ 229,331, correspondiente al 53.4%.

**PGPB:**

El proceso de gas en los complejos promedió 4,382 MMPCD en el período, siendo 3,269 de gas amargo asociado. La recuperación de líquidos del gas fue de 360 MBD: 110 de etano, 177 de GLP y 72 de gasolinas naturales.

La producción de gas seco en los complejos ENE-JUL alcanzó 3,687 MMPCD, en tanto que el gas seco directo de PEP fue de 767 MMPCD (en el 2012\*\* fueron 912 MMPCD).

Las ventas nacionales de gas natural en el período fueron de 3,508 MMPCD, siendo 1,316 MMPCD importados. El valor de sus ventas fue MM\$ 39,604 en tanto que sus importaciones alcanzaron los MM USD 1,324. Las ventas de GLP fueron de 279 MBD (73 MBD importados), con un monto de MM\$ 40,299.

**\*\*Fe de erratas:**

### **PPQ:**

La producción de petroquímicos en PEMEX, alcanzó en el período las 6,912 MMT, que incluyen el azufre producido en PGPB y PREF; el propileno (principalmente en PREF), el negro de humo (totalmente en PREF) y el etano y otros de PGPB. Destacan las producciones de etileno (667 MT), amoniaco (559), polietilenos (391 MT), óxido de etileno\*\* (227 MT) y el propileno (220 MT).

El volumen de las ventas de petroquímicos totales (incluyendo los de PREF y PGPB) es de 2,391 MT (las importaciones de productos para reventa fueron de 53 MT y las exportaciones -incluyendo el azufre de PGPB- de 343 MT. El valor de las ventas totales en el año llega a MM\$ 21,262, alcanzando los polietilenos totales los MM\$ 6,188, el amoniaco los MM\$ 3,470 y el propileno MM\$ 2,457; En tanto que las exportaciones ascienden a MM USD 104 , las importaciones a 77.

**\*\*Fe de erratas:**

***El volumen producido de óxido de etileno hasta Junio fue de 194 MT***

**P.J. Ramírez Romanillos**

**05-09-2013**

**Fuentes: PEMEX Y CNH**

**GLOSARIO:**

**MBD - Miles de barriles diarios**

**MMPCD - Millones de pies cúbicos diarios**

**MMT - Millones de toneladas**

**MMTA - Millones de toneladas al año**

**MTA - Miles de toneladas al año**

**MMUSD – Millones de dólares (USA)**

**MM\$ - Millones de pesos**

**USD/B - Dólares por barril**

**N/D - No disponible (aún no publicado por la CNH)**

**NOM-086 – Norma relativa a la calidad de los combustibles en México.**

**PEP - PEMEX EXPLORACIÓN Y PRODUCCIÓN.**

**REF - PEMEX REFINACIÓN.**

**PGPB - PEMEX GAS Y PETROQUÍMICA BÁSICA**

**PPQ - PEMEX PETROQUÍMICA**

**RMNO - REGIÓN MARINA NOROESTE**

**RMSE - REGIÓN MARINA SURESTE**

**RS - REGIÓN SUR**

**RN - REGIÓN NORTE**

**SNR - SISTEMA NACIONAL DE REFINERÍAS**

**WTI - CRUDO SUPERLIGERO DULCE DEL OESTE DE TEXAS (WEST TEXAS INTERMEDIATE, DE 40° API)**

**Olmeca - CRUDO SUPERLIGERO DE TABASCO (38.5° API)**

**Istmo - CRUDO LIGERO DEL SURESTE (32.5° API)**

**Maya - CRUDO PESADO DEL GOLFO DE CAMPECHE (21.5° API)**

**LLS - CRUDO SUPERLIGERO (LIGHT LOUISIANA SWEET, DE 40° API)**

**Brent - CRUDO SUPERLIGERO DEL MAR DEL NORTE (38.5° API)**